

MALATYA
TURGUT ÖZAL
ÜNİVERSİTESİ



Darende Bekir Ilıcak Meslek Yülsekoku

BİRİM FAALİYET RAPORU

İçindekiler	
I-GENEL BİLGİLER	4
A. Misyon ve Vizyon	4
B. Yetki, Görev ve Sorumluluklar	4
C. Birime İlişkin Bilgiler	5
1. Fiziksel Yapı.....	5
2-Teşkilat Yapısı	1
3-Teknoloji ve Bilişim Alt Yapısı.....	1
4-İnsan Kaynakları	3
5-Sunulan Hizmetler.....	5
6-Yönetim ve İç Kontrol Sistemi	11
II. AMAÇ ve HEDEFLER	21
A. Temel Politika Ve Öncelikler	21
B. Birim Amaç ve Hedefler	21
C. Diğer Hususlar	23
III. FAALİYETLERE İLİŞKİN BİLGİ VE DEĞERLENDİRMELER	23
A. Mali Bilgiler	23
1.Bütçe Uygulama Sonuçları.....	23
2.Temel Mali Tablolara İlişkin Açıklamalar	24
3. Mali Denetim Sonuçları	Hata! Yer işareti tanımlanmamış.
4-Diğer Hususlar	25
B. Performans Bilgileri	25
1-Program, Alt Program Faaliyet Bilgileri.....	26
2.Stratejik Planın Değerlendirilmesi	31
IV-KURUMSAL KABİLİYET VE KAPASİTESİNİN DEĞERLENDİRİLMESİ	37
A. Üstünlükler	37
B. Zayıflıklar	38
V-ÖNERİ VE TEDBİRLER	38
EKLER: İç Kontrol Güvence Beyanı	38

SUNUŞ:

Malatya Turgut Özal Üniversitesi Darende Bekir Ilıcak Meslek Yüksekokulu, üniversitemizin stratejik amaç ve hedefleri doğrultusunda, üstlenmiş olduğu misyona uygun olarak pratik öğretim metotlarının ağırlıklı olarak kullanıldığı nitelikli eğitim-öğretim hizmetlerinin yanında, bilimsel araştırma çalışmaları yapan, üretilen bilginin topluma aktarılmasına yönelik faaliyetler düzenleyen bir kurumdur.

Bilimsel performansı sürekli artış trendi gösteren Darende Bekir Ilıcak Meslek Yüksekokulu, bilimsel öğretim temasını ön plana çıkarmış bir akademik birim olarak bölgenin marka değeri en yüksek olan kurumu olma yolunda geleceğe daha güvenli ve emin adımlarla ilerlemektedir.

Yüksekokulumuz 2022 Yılı Faaliyet Raporu; yüksekokulumuzu tanıtan genel bilgiler, amaç ve hedefler, faaliyetlere ilişkin bilgi ve değerlendirmeler ile kurumsal kabiliyet ve kapasitenin değerlendirilmesi başlıklı dört bölümden oluşmuştur.

Raporumuz, Müdür Yardımcımız **Öğr. Gör. Dr. Fermin AK** ve **Öğr. Gör. Mahmut BAŞSÜRÜCÜ** ile Yüksekokul Sekreteri **Şehmuz ŞAHİNOĞLU** tarafından hazırlanmıştır. Raporun hazırlanmasın emek sarf eden arkadaşlarıma teşekkür ederim. Raporun, kullanıcılarına Yüksekokulumuz hakkında yeterli bilgi sunacağına inanıyor, faydalı olmasını diliyorum. 10.01.2023

Adı Soyadı: **Prof. Dr. Bayram GÜNDÜZ**

Ünvanı: **Yüksekokul Müdür V.**

İmza:



I-GENEL BİLGİLER

Genel bilgiler: Bu bölümde, birimin misyonu, vizyonu, teşkilat yapısı, mevzuatı, sunulan hizmetleri, insan kaynakları ve fiziki kaynakları ile yönetim ve iç kontrol sistemine ilişkin bilgilere yer verilir.

A. Misyon ve Vizyon

1. Misyon

Türkiye ekonomisine katma değeri yüksek olan teknik ara eleman branşlarında, akademik ve uygulamalı eğitimler vasıtasıyla mesleklerinde uzman ve yetkin, milli değerlere bağlı kalarak ilerlemeyi prensip edinmiş saygın bireyler yetiştirmektir.

2. Vizyon

Bilimsel, araştırmacı ve uygulamalı eğitime dayanan, ulusal ve uluslararası standartların üzerinde, Toplam Kalite Yönetimi esaslarını benimsemiş, öğrenmeyi öğretici bir eğitim sistemine sahip olmak ve alanında uluslararası yetkinliğe sahip teknik eleman yetiştirmektir.

B. Yetki, Görev ve Sorumluluklar

Yüksekokul Müdürü :

(2547/20) Yüksekokul müdürü, üç yıl için ilgili fakülte dekanının önerisi üzerine rektör tarafından atanır. Rektörlüğe bağlı yüksekokullarda bu atama doğrudan rektör tarafından yapılır. Süresi biten müdür tekrar atanabilir.

Görev, yetki ve sorumlulukları:

- (1) Yüksekokul kurullarına başkanlık etmek, yüksekokul kurullarının kararlarını uygulamak ve yüksekokul birimleri arasında düzenli çalışmayı sağlamak,
- (2) Her öğretim yılı sonunda ve istendiğinde Yüksekokulun genel durumu ve işleyişi hakkında rektöre rapor vermek,
- (3) Yüksekokulun ödenek ve kadro ihtiyaçlarını gerekçesi ile birlikte rektörlüğe bildirmek, Yüksekokul bütçesi ile ilgili öneriyi yüksekokul yönetim kurulunun da görüşünü aldıktan sonra rektörlüğe sunmak,
- (4) Yüksekokulun birimleri ve her düzeydeki personeli üzerinde genel gözetim ve denetim görevini yapmak,
- (5) Bu kanun ile kendisine verilen diğer görevleri yapmaktır.

Yüksekokulun ve bağılı birimlerinin öğretim kapasitesinin rasyonel bir şekilde kullanılmasında ve geliştirilmesinde gerektiği zaman güvenlik önlemlerinin alınmasında, öğrencilere gerekli sosyal hizmetlerin sağlanmasında, eğitim - öğretim, bilimsel araştırma ve yayını faaliyetlerinin düzenli bir şekilde yürütülmesinde, bütün faaliyetlerin gözetim ve denetiminin yapılmasında, takip ve kontrol edilmesinde ve sonuçlarının alınmasında rektöre karşı birinci derecede sorumludur.

Yüksekokul Müdür Yardımcısı :

Müdürün okulda görevli aylıklı öğretim elemanları arasından üç yıl için atayacağı en çok iki yardımcısı bulunur. Müdüre, görevi başında olmadığı zaman yardımcılarından biri vekâlet eder.

C. Birime İlişkin Bilgiler

Birimin fiziksel yapısı, örgüt yapısı, bilgi ve teknolojik kaynakları, insan kaynakları, sunulan hizmetler, yönetim ve iç kontrol sistemi hakkında aşağıdaki başlıklarda bilgi verilir.

1. Fiziksel Yapı

Birimler fiziki kaynaklarına ilişkin bilgileri aşağıda belirtilen açıklamalar doğrultusunda tabloları dolduracaklardır.

Fiziksel Yapıların Hizmet Alanlarına Göre Dağılımı

Yerleşke Adı	Hizmet Alanı						
	Sağlık	Barınma	Beslenme	Kültür	Spor	Diğer (Tesis vs.)	Top Hizmet Alanı
Darende MYO Yerleşkesi		2	1	2	2		7
TOPLAM	0	2	1	2	2	0	7

Fiziksel Yapıların Hizmet Alanlarına Göre Dağılımı

Yerleşke	Bina	Eğitim Alanı (m ²)
Darende Bekir Ilıcak MYO	MYO A Blok	777,60
	MYO B Blok	556,10
TOPLAMI		1,333.70

Hizmet Alanların Dağılımı

Hizmet Alanların (m ²)si	7.656,94
Öğrenci Sayısı	486
Öğrenci Başına Düşen Hizmet Alanların (m ²)si	1.575

Eğitim Alanlarının Birimlere Göre Dağılımı

Eğitim Alanları		Amfi	Sınıf	Eğitim Laboratuvarı	Araştırma Laboratuvarı	Bilgisayar Laboratuvarı	Atölye
Darende Bekir Ilıcak MYO	Sayı (Adet)	-	15	1	-	1	6
	Kapasite (Kişi)	-	538	45	-	60	250
	Alan (m ²)	-	807	67	-	89	379

Spor Amaçlı Bina ve Tesisler

Bina ve Tesisin Adı	Bulunduğu Yerleşke	Adet	Açık Spor Alanları	Kapalı Spor Alanları	Toplam Alan (m ²)
Spor Sahası (Basketbol – Voleybol)	Darende	2	700	-	700
Spor Sahası (Basketbol – Voleybol)	Darende		700	-	700
TOPLAM		2	1400	-	1400

Öğrenci Yurtları

Bina ve Tesis Adı	Kapasite (Kişi)	Alan (m ²)
Darende Bekir Ilıcak MYO (Kız Öğr. Yurdu)	144	1004
Darende Bekir Ilıcak MYO (Erkek Öğr. Yurdu)	168	1120,14
TOPLAM	312	2124,14

Kapalı Alanların Kullanım Amacına Göre Dağılımı

Yerleşke Adı	Hizmet Alanı (m ²)										Toplam Hizmet Alanı
	Eğitim ve Araştırma	Yönetim	Sağlık	Kütüphane	Toplantı ve Konferans Salonu	Sosyal Alan	Spor Alanı (Kapalı Alan)	Barınma	Diğer	Toplam Hizmet Alanı	
Darende Myo Yerleşkesi	1.333,70	445,50	-	230	231,50	462,10	-	2.124,14	2.830,00	7.656,94	
TOPLAM	1.333,70	445,50		230	231,50	462,10		2.124,14	2.830	7.656,94	

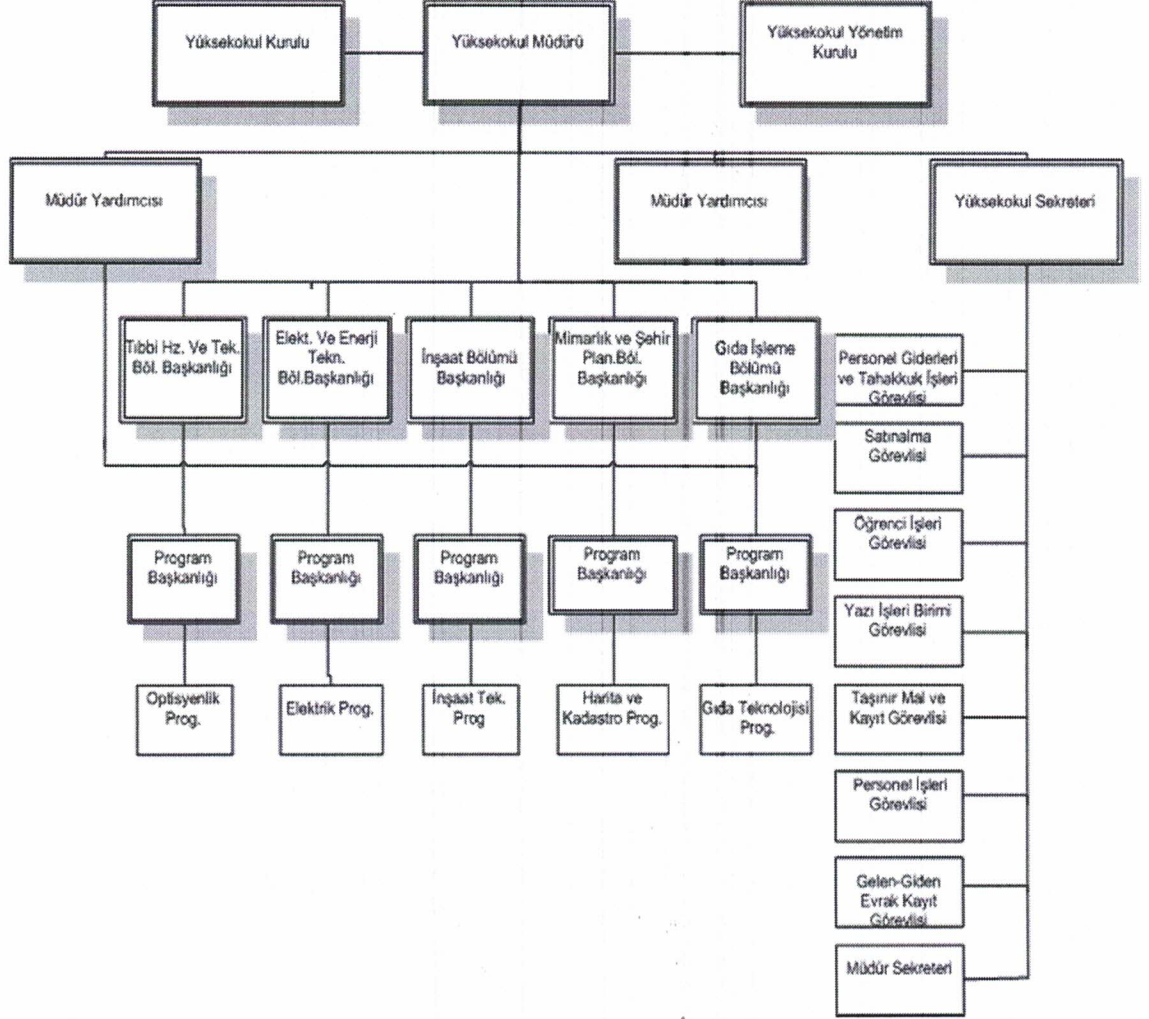
Fiziksel Yapıların Hizmet Alanlarına Göre Dağılımı

Yerleşke Adı	Hizmet Alanı							Top Hizmet Alanı
	Sağlık	Barınma	Beslenme	Kültür	Spor	Diğer(Tesis vs.)	Top Hizmet Alanı	
Darende MYO Yerleşkesi		2	1	2	2	2	7	

Ambar ve Arşiv Alanları

Ambar ve Arşiv Alanları	Adet	Alan (m ²)
Ambar Alanları	1	35
Arşiv Alanları	1	25
TOPLAM	2	60

2-Teşkilat Yapısı



3-Teknoloji ve Bilişim Alt Yapısı

Yazılım	Açıklama
-	0
-	0

Teknolojik Ekipmanlar

	İdari	Eğitim Araştırma	Toplam
Masaüstü Bilgisayarlar	9	101	110
Dizüstü Bilgisayarlar	5		5
Projeksiyon		11	11
Tepegöz			
Barkot Okuyucu	1		1
Fotokopi Makinesi	2		2
Faks	1		1
Fotoğraf Makinesi	1		1
Kameralar			
Televizyon			
Yazıcı	5		5
Tarayıcı	1		1
Bilgisayar Ekranı	9	109	118
Sunucu			
Kimlik Makinası			
Kamera Kayıt Sistemi			
Diğer Bilgi ve Teknolojik Kaynaklar			

4-İnsan Kaynakları

Akademik Personelin Unvan Bazında Dağılımı

Bölüm Adı	Profesör	Doçent	Dr.Öğr. Üyesi	Öğretim Görevlisi	Araştırma Görevlisi	Toplam
Tıbbi Hizmetler ve Teknikler Bölümü-Optisyenlik Programı		1	1	2		4
Gıda İşleme Bölümü-Gıda Teknolojisi				3		3
İnşaat Bölümü-İnşaat Teknolojisi			1	2		3
Mimarlık ve Şehir Planlama Bölümü-Harita ve Kadastro Programı				3		3
GENEL TOPLAM		1	2	10		13

Yıllara Göre Akademik Personel Sayıları

Unvan	2020	2021	2022
Profesör			
Doçent	1	1	1
Dr.Öğr.Üyesi	1	2	2
Öğretim Görevlisi	9	9	10
Araştırma Görevlisi			
TOPLAM	11	12	13

	2020	2021	2022
Öğretim Üyesi Başına Düşen Öğrenci Sayısı	234	153	162
Öğretim Elemanı Başına Düşen Öğrenci Sayısı	52	51	49

Akademik Personelin Yaş İtibariyle Dağılımı

	21-25	26-30	31-35	36-40	41-50	51 üzeri
Kişi Sayısı			7	5	1	

İdari Personelin Unvan Bazında Dağılımı

İdari Personel Ünvanı	Sayısı
Sağlık Hizmetleri	1
Genel İdari Hizmetler	2
Yardımcı Hizmetler	2

Sözleşmeli Personel ve İşçiler

4/B Statüsündeki Personel Sayısı	-
Sürekli İşçi Statüsündeki Personel Sayısı	11

Yıllara Göre İdari Personel Sayıları

Ünvan	2020	2021	2022
Sağlık Hizmetleri	1	1	1
Genel İdari Hizmetler	1	1	1
Yardımcı Hizmetler	2	2	2
Sürekli İşçi	11	11	11
Teknik Hizmetler	0	0	1
TOPLAM	15	15	16

İdari Personelin Eğitim Durumu (Kişi Sayısı)

Ünvanı	İlköğretim	Lise	Ön Lisans	Lisans	Lisansüstü
Sağlık Teknikeri				1	
Bilgisayar İşletmeni				1	
Teknisyen		1			
Hizmetli Memur	2				

İdari Personelin Hizmet Süreleri (Kişi Sayısı)

Ünvanı	1-3	4-6	7-10	11-15	16-20	21-Üzeri
Sağlık Teknikeri				1		
Bilgisayar İşletmeni				1		
Teknisyen			1			
Hizmetli Memur			2			

5-Sunulan Hizmetler

Eğitim ve Öğretim Hizmetleri

Öğrenci Sayıları

YILLARA GÖRE FAKÜLTE/MYO/YÜKSEKOKUL ÖĞRENCİ SAYISI					
Fakülte/MYO/Yüksekokul	2018	2019	2020	2021	2022
DARENDE BEKİR ILICAK MESLEK YÜKSEKOKULU	429	466	469	460	486

Programlara göre öğrenci sayıları

PROGRAMLARA GÖRE 2022 KIZ-ERKEK ÖĞRENCİ SAYISI			
Program	Kadın	Erkek	Toplam
DARENDE BEKİR ILICAK MESLEK YÜKSEKOKULU			
Gıda Teknolojisi	67	48	115
İnşaat Teknolojisi	20	88	108
Harita ve Kadastro	40	58	98
Optisyenlik	107	62	169

Öğrenci Doluluk Oranları

ÖNLİSANS PROGRAMLARI			
Bölüm Adı	2022 Kontenjan	Yerleşen(ÖSYM)	Oran
DARENDE BEKİR ILICAK MESLEK YÜKSEKOKULU			
Gıda Teknolojisi	40	41	%100
Harita ve Kadastro	40	41	%100
İnşaat Teknolojisi	35	36	%100
Optisyenlik	70	72	%100

Araştırma ve Geliştirme Hizmetleri

Bilimsel Yayın Sayıları (2022)

Yayın Türü	Ulusal	Uluslararası	Sayısı
SCI, SCI-Expanded, SSCI veya AHCI kapsamındaki dergilerde yayımlanmış makale	16	3	19
Hakemli dergilerde yayımlanmış makale	1	2	3
Yayımlanmış kitap sayısı			
Kitap editörlüğü			
Kitapta bölüm yazarlığı			
Kongre, konferans, sempozyum vb. bilimsel etkinliklerde TAM METİN olarak basılan SÖZLÜ bildiri		1	1
Kongre, konferans, sempozyum vb. bilimsel etkinliklerde TAM METİN olarak basılan POSTER bildiri			
Kongre, konferans, sempozyum vb. bilimsel etkinliklerde ÖZET olarak basılan SÖZLÜ veya POSTER			
TOPLAM	17	6	23

Yayın Atıf Sayıları

Atıflar	Sayısı
SCI, SCI-Expanded, SSCI ve AHCI tarafından taranan dergilerde	38
SCI, SCI-Expanded, SSCI ve AHCI dışındaki endeksler tarafından taranan uluslararası dergilerde	5
Ulusal hakemli dergilerde	7
TOPLAM	50

SCI, SCI-Expanded, SSCI ve AHCI endeksli dergilerde yayımlanmış öğretim elemanı başına düşen yayın sayısı (2022)

SCI, SCI-Expanded, SSCI ve AHCI endeksli dergilerde yayımlanmış yayın sayısı	50
Öğretim Elemanı Sayısı	13
Öğretim Elemanı Başına Düşen Yayın Sayısı	3.84

Diğer endeksli Uluslararası dergilerde yayımlanmış öğretim elemanı başına düşen yayın sayısı (2022)

Diğer endeksli uluslararası dergilerde yayımlanmış yayın sayısı	15
Öğretim Elemanı Sayısı	13
Öğretim Elemanı Başına Düşen Yayın Sayısı	1.15

Ulusal hakemli dergilerde yayımlanmış öğretim elemanı başına düşen yayın sayısı (2022)

Ulusal hakemli dergilerde yayımlanmış yayın sayısı	17
Öğretim Elemanı Sayısı	13
Öğretim Elemanı Başına Düşen Makale Sayısı	1.30

BAP Birimi Tarafından Desteklenen Bilimsel Araştırma Projeleri (2022)

Projenin Adı	Yürütücüsü	Projenin Durumu	Proje Süresi	
			Başlangıç Tarihi	Bitiş Tarihi
Bi2O3 Dekore Edilmiş TiO2 Nanotüp Tabanlı H2 Sensörü Geliştirilmesi	Dr. Öğretim Üyesi Esme IŞIK	Devam Ediyor		
Perovskit Arayüzeyli Fotodiyotların Geliştirilmesi	Öğr. Gör. Dr. L. Bilal TAŞYÜREK	Devam Ediyor		

Dış Kaynaklı Projeler

Projenin Adı	Yürütücüsü	Destekleyen Kurum/Kuruluş	Projenin Durumu	Proje Süresi	
				Başlangıç Tarihi	Bitiş tarihi
Bi2O3 Dekore Edilmiş TiO2 Nanotüp Tabanlı H2 Sensörü Geliştirilmesi	Dr. Öğretim Üyesi Esme IŞIK	TÜBİTAK	Devam Ediyor		
Perovskit Arayüzeyli Fotodiyotların Geliştirilmesi	Öğr. Gör. Dr. L. Bilal TAŞYÜREK	TÜBİTAK	Devam Ediyor		

*TÜBİTAK, Ufuk 2020, Fırat Kalkınma Ajansı, Avrupa Birliği IPA-IKG, Avrupa Birliği IPA-Rekabetçi Sektörler, Ulusal Ajans, KOSGEB

Patent-Faydalı Model Tasarım Çalışmaları (2022)

	Sayısı	Başvuru Sahibi	Buluş Sahibi	Açıklamalar
Başvurulan patent, faydalı model veya tasarım	-	-	-	-
Sonuçlanan patent, faydalı model veya tasarım	-	-	-	--
Ticarileşen patent, faydalı model ve tasarım	-	-	-	-

2022 Yılında Alınan Ödüller

Ödül Alan Personel	Alınan Ödülün Niteliği	Açıklamalar
0	0	0

* YÖK, TÜBA, TÜBİTAK bilim, teşvik ve sanat ödülleri, vs.

Gerçekleştirilen Bilimsel, Sanatsal ve Kültürel Faaliyetler

Etkinlik Türü	Etkinlik Adı	Tarihi
Kültürel	Kadınlar Günü Etkinliği	17.03.2022
Kültürel	Fidan Dikim Etkinliği	05.04.2022
Bilimsel	Siber Zorbalık	14.05.2022

--	--	--

*Etkinlik Türü: Sempozyum, Kongre, Konferans, Seminer, Sempozyum, Panel, Söyleşi, Kurs, Eğitim, Bilgilendirme Toplantısı, Sergi, gösteri, dinleti, gösterim, diğer

Öğretim Elemanının Adı Soyadı	Katıldığı Etkinlik (Kongre/Konferans/Sempozyum v.s)	Katılım Türü	Etkinliğin Yapıldığı Yer
0	0	0	0

Toplumsal Katkı Hizmetleri

Birimin toplumsal katkı çalışmalarına yönelik sosyal sorumluluk projelerine yönelik faaliyetlerine yer verilir.

Sosyal Sorumluluk Projelerine Yönelik Faaliyetler

Faaliyetin/Kursun/Etkinliğin Adı	Sertifikalandırılmış Bir Kurs İse Katılımcı Sayısı	Başka Kurumlarla Yürütülen Bir Faaliyet/Etkinlik İse Paydaş Adı

*Sektör Temsilcilikleriyle vb. Ortak Yürütülen Faaliyetler

Öğrencilere Yönelik Hizmetler

- 1.Kız ve erkek yurdumuz mevcuttur.160 ve 176 kişi kapasitelidir.
- 2.Yemek imkanlarımızdan yararlanmaktadırlar.
- 3.Rönesans Eğitim Vakfı Burs İmkanlarından yararlanmaktadırlar.

Kütüphane ve Bilgiye Erişim Hizmetleri

- 1.Yüksekokulumuz bünyesinde 1 adet kütüphane ile çalışma ve okuma salonuna sahiptir.
- 2.2866 adet basılı kaynağımız mevcuttur.
- 3.Kütüphanemizden sorumlu 657 sayılı kanuna tabi 1 adet görevli memur bulunmaktadır.

İdari Hizmetler

• 5.4.Kalite Yönetim ve Kalite Güvence Sistemi Çalışmaları

Birimin kalite yönetim ve kalite güvence sistemi çalışmalarına yönelik bilgiye yer verilir.

RİSK ANALİZİ																			
SIRA	İçerik Başlık	A							B					C					
		Risk Tanımı	Risk Gözleri Mevcut Faaliyet	İlgili Belge	Etik	Olasılık	Risk	Risk Derecesi	Karar	Risk Gözleme Yöntemi	Sorumlu	Termin	Kaynak	Sonuçlar nasıl değerlendirilecek?	Etik	Olasılık	Risk	Risk Derecesi	Karar
22	DARENDE BEKR İLÇACAK MYO	Resmi yazımlarda yapılan hatalar nedeniyle zaman kaybı	Üst amirin kontrolü	EBYS	4	2	8	ORTA	Azaltma	İlgili personelin resmi yazımlarda yapılacak usul ve esaslar hakkında bilgilendirilmesi	Birim İdari Yöneticisi	31.12.2020	İnsan Gücü, Teknoloji	Reddedilen yazılar sayısı	4	1	4	DÜŞÜK	Kabullenme
23	DARENDE BEKR İLÇACAK MYO	İdari personelin görev yeri değişikliği nedeniyle birim faaliyetlerinin aksaması	-	-	4	2	8	ORTA	Azaltma	Mevcut personeli ayırmadan önce acente personel temini edilmesi.	Personel Daire Başkanı	31.12.2020	İnsan Gücü	Görevlendirme yazısı	4	2	8	ORTA	Kabullenme
24	DARENDE BEKR İLÇACAK MYO	İdari personel yeterliliği nedeniyle orantısız iş dağılımı	personel dairesi başkanından personel talep edildi.	EBYS yazısı	4	2	8	ORTA	Azaltma	görev tanımlarının yapılması, iş yükünün aklı şekilde dağıtılması / iş alanları ve faaliyetler ile ilgili her işin ilgili birimlere dağıtılması	Birim Yöneticisi	31.12.2020	İnsan Gücü	Birim personeli sayısındaki artış	4	2	8	ORTA	Kabullenme
25	DARENDE BEKR İLÇACAK MYO	Öğrencilerin darsmatlarına ulaşma sıkıntısı nedeniyle dersin aksaması	Dersmatın akademisyenlerin haftanın belirli saatlerini darsmatlık görevi için ayırılması	Sözlü ve yazılı bildirimler	3	1	3	DÜŞÜK	Kabullenme	İlgili birimlere yazılma	Birim Yöneticisi	31.12.2020	Doküman	Anket/Form	2	2	4	DÜŞÜK	Kabullenme
26	DARENDE BEKR İLÇACAK MYO	Ders materyallerinin zamanında temin edilememesi sebebiyle öğrenim aksaması	Laboratuvar denemeleri için ilgili ders görevli akademisyeni ile irtibat halinde bulunmak	Yazgılar	4	2	8	ORTA	Azaltma	Edilecek imkânlarla teminin yapılması	Birim Yöneticisi	31.12.2020	Doküman	İlgili bölüm laboratuvar derslerindeki verim	4	2	8	ORTA	Kabullenme
27	DARENDE BEKR İLÇACAK MYO	Akademik personel sayısındaki yetersizlik nedeniyle öğretim-öğrenim aksadık	Personel dairesi başkanından akademik personel alınması için talep yapıldı	Yazgılar	4	3	12	ORTA	Azaltma	Ders dağılımının akademik personel sayısına göre yapılması	Birim Yöneticisi	31.12.2020	İnsan Gücü	Bölüm akademisyen sayısındaki artış	4	3	12	ORTA	Kabullenme
28	DARENDE BEKR İLÇACAK MYO	Kampüs alanımız içerisinde bulunan kız yurtunun sorumlu müdüresinin bulunmaması nedeniyle öğrenim aksaması	SİKS Daire Başkanlığına sorun bildirildi	Yazgılar	4	2	8	ORTA	Azaltma	Kendi imkanlarımızla sorunların çözülmesi	SİKS Daire Başkanı	31.12.2020	İnsan Gücü	Personel sayısındaki artış	4	2	8	ORTA	Kabullenme
29	DARENDE BEKR İLÇACAK MYO	Öğrenci notlarını sisteme (ata) girilmesi nedeniyle mağduriyet oluşması	Personelle konu ile ilgili bilgilendirme yapılması	Sözlü ve yazılı bildirimler	4	2	8	ORTA	Azaltma	Bilgilendirme yapılması	Birim Yöneticisi	31.12.2020	İnsan	Geri bildirimlerde (playetende) azalma	4	2	8	ORTA	Kabullenme
30	DARENDE BEKR İLÇACAK MYO	Evrak veya elinin kaybolması nedeni ile işlerin aksayp gitmesi	Eğitim verileri, perak işleri yazılı protokollerde yazılarak yapıyor.	Sözlü ve yazılı bildirimler.	4	2	8	ORTA	Azaltma	İlgili kâğıtlara usul ve kurumlara yazılma	Birim Yöneticisi	31.12.2020	İnsan	Kayıbolan evrak sayısı	4	2	8	ORTA	Kabullenme
31	DARENDE BEKR İLÇACAK MYO	Kütüphanede verilen kitapların zamanında geri dönüşünün yapılmaması sebebiyle kitap termininde güçlük yaşanması	Personelle konu ile ilgili bilgilendirme yapılması	Sözlü bildirim	2	2	4	DÜŞÜK	Azaltma	Görevli personele uyarılarda bulunulması	Birim Yöneticisi	31.12.2020	İnsan	Gelmeyen Kitap sayısı	3	1	3	DÜŞÜK	Kabullenme
32																			
33																			
34																			
35																			

Doküman No: FR-1075; Revizyon Tarihi: 01.09.2020; Revizyon No: 00

6-Yönetim ve İç Kontrol Sistemi

Birimler iç kontrol sistemine yönelik aşağıda belirtilen çalışmalarına yer verirler.

Düzeltilici Faaliyeti Açan Birim: Darende Bekir Ilıcak Meslek Yüksekokulu

Alınan Adı	Düzeltilici Faaliyete Konu Durum / Mevcut Memnuniyet Puanı	Önerilen Düzeltilici Faaliyet	Faaliyeti Uygulayacak Kişi/Birim	Faaliyeti Kontrol Edecek	Faaliyetin Tamamlanma Tarihi
sonuçları	Danışmanım bana gerekli zamanı ayırmaktadır/%63	Haftalık danışman görüşme saatleri belirlenerek aktif olarak uygulanacaktır. Ayrıca, haftalık ders programlarının kapılara asılacaktır.	Akademik Danışmanlar	Bölüm Başkanı	
sonuçları	Danışmanıma istediğim zaman kolaylıkla ulaşabilmekteyim/%62,5	Danışmanlık konusunda dönem başında seminer verilecektir.	Akademik Danışmanlar	Bölüm Başkanı	
sonuçları	Danışmanım sorunlarımın çözümünde somut öneriler getirmektedir/%69	Her akademik yılın başında öğrenci ön lisans yönetmelik ve yönergeleri öğrencilerle paylaşılarak hak ve sorumlulukları konusunda farkındalık yaratılacaktır.	Bölüm Hocaları	Bölüm Başkanı	
sonuçları	Danışmanım mesleki ve kariyer gelişimim konusunda bana rehberlik etmektedir/%63	Her dönem en az bir kez olmak üzere kariyer gelişimi konusunda alanında uzman kişiler tarafından seminer ve/veya etkinlikler düzenlenecektir.	Bölüm Başkanları	Yüksekokul Müdürü	
sonuçları	Danışmanım kariyer planlama sürecinin etkin yönetebilmem için beni üniversitemiz kariyer merkezine yönlendirmektedir/%56	Yüksekokulumuz tarafından kariyer planlaması için öğrencilerimizin bölümleri ile alakalı alanında yetkin kişilerce çok verimli e-söyleşiler düzenlendi, bu tür etkinlikler düzenlenmeye devam edilecektir.	Bölüm Başkanları	Yüksekokul Müdürü	
sonuçları	Danışmanım beni psikolojik ve sosyal sorunlarımın çözümü noktasında üniversite psikolojik danışmanlık ve rehberlik merkezine yönlendirmektedir/%51	Kariyer merkezi ve psikolojik danışmanlık ve rehberlik merkezi konularında ilgili kişilerce koordineli şekilde Yüksekokulumuzda çalışmalar yapılacaktır.	Yüksekokul Sekreteri	Yüksekokul Müdürü	
memnuniyeti	Uzaktan eğitim süreci ile ilgili bilgilendirmeler tarafımdan zamanında e-posta/sms web aracılığı ile yapılıyor/%77	Öğrenci ile iletişim halinde bulunularak iletişim bilgileri güncel tutulacak olup, bilgilendirmeler konusunda daha hassas davranılacaktır.	Akademik Danışman	Bölüm Başkanı	
memnuniyeti	Uzaktan eğitim sistemine girişte sorun yaşamıyorum/%72	Uzaktan eğitim sisteminde sorun yaşanmaması adına haftalık ders dağılımları yoğunluk arz etmeyecek şekilde düzenlenecektir.	Bölüm Başkanı	Yüksekokul Müdürü	

İmnnuniyeti	İhtiyaç duyduğum eğitim materyallerine dijital eğitim portalı üzerinden erişebiliyorum/%74	Dijital eğitimde eğitim materyalleri geliştirilip zenginleştirilecektir.	Akademik Personel	Bölüm Başkanı	
İmnnuniyeti	Bu dersin uzaktan eğitim yolu ile verilmesi yüz yüze eğitimden daha verimli olmuştur/%59	Özellikle uygulamalı derslerin yüz yüze daha verimli olacağı aşikârdır.	Akademik Personel	Bölüm Başkanı	
İmnnuniyeti	Derslerde görüntü ve ses aktarımında sorun yaşanmamaktadır/%65	Derslerde yoğunluk yaşanmaması adına ders materyallerinin günlük derse göre paylaşılması, görüntü ve ses aktarımında sorun yaşatmayacak şekilde daha özenle hazırlanması sağlanacaktır.	Akademik Personel	Bölüm Başkanı	
İiyet Anketi	Üniversitemizin öğretim elemanı sayısı yeterlidir/%34	Optisyenlik Programında 4, İnşaat Programında 3 öğretim elemanı bulunmakta olup, diğer iki programımızda (Gıda İşleme, Harita ve Kadastro) birer öğretim elemanı eksikimiz bulunmaktadır. Taleplerimiz	Bölüm Başkanı	Yüksekokul Müdürü	
İmanlar	Yönetim öğrencilerin sorun ve önerilerine karşı duyarlıdır/%47	Dönem içerisinde ayda en az bir kez olmak üzere öğrencilerle toplantı yapılarak somut çözüm önerileri sunulacaktır.	Akademik Danışman	Bölüm Başkanı	
İiyet Anketi	Üniversitede öğrencilerin güvenliği sağlanmaktadır/%51	Güvenlik görevlisi sayısı artırılabilecektir.	Yüksekokul Sekreteri	Yüksekokul Müdürü	
İiyet Anketi	Üniversitede öğrencilerin güvenliği sağlanmaktadır/%51	Güvenlik Kamera sayısı artırılabilecek ve kampus alanı çevresinin çevre düzenlemesi ve tel örgüsü tamamlanacaktır.	Yüksekokul Sekreteri	Yüksekokul Müdürü	
İiyet Anketi	Kararlarda öğrencilerin yararı önde tutulmaktadır / %48	Alınacak kararlar öncesinde, MYO içi anketler düzenlenip görüş alınacak ve öğrencilerin ilgili konu hakkındaki fikirleri değerlendirilecektir.	Bölüm Başkanı	Yüksekokul Müdürü	

iyet Anketi	Öğrencilerin kararlara katılımına olanak sağlanmaktadır / %49	İç Anket çalışmaları + Öğrenci temsilci birliğı kurularak (her bölümden bir erkek, bir bayan iki kişiden oluşan) idare ile öğrenciler arasında iletişim daha güçlü hale getirilecektir.	Akademik Personel	Bölüm Başkanı	
iyet Anketi	İdari personelin öğrencilere karşı tutum ve davranışları olumludur / %64	İdari personel ile belirli aralıklarla yapılan toplantılarda öğrencilere karşı tutum ve davranışlarda daha dikkatli olunması gerektiğı vurgulanacaktır.	Yüksekokul Sekreteri	Yüksekokul Müdürü	
iyet Anketi	Üniversitemizde bireysel ve mesleki gelişimin artırılmasını sağlayacak faaliyetler gerçekleştirilmektedir / %38	Yüz yüze ve/veya elektronik ortamda alanında uzman kişilerin konuk olacağı e-söyleşi vb etkinliklerin yapılmasına devam edilecektir.	Bölüm Başkanı	Yüksekokul Müdürü	
iyet Anketi	Üniversitemizde bireysel ve mesleki gelişimin artırılmasını sağlayacak faaliyetler gerçekleştirilmektedir / %38	Öğrencilerin yapacağı zorunlu staj uygulaması için staj yerlerinin bireysel ve mesleki gelişimine uygun olup olmadığının araştırması daha özenli bir şekilde seçilip takip edilecektir.	Akademik Danışman	Bölüm Başkanı	
iyet Anketi	Üniversitemizin kariyer geliştirme fırsatları yeterli düzeydedir / %36	Kariyer merkezi ilgili birim hocaları ile iletişim halinde bu süreç yönetilecektir. İlgili birim temsilcilerinin dönem içlerinde düzenli olarak Yüksekokulumuzu ziyaret etmesi sağlanacak ve öğrenciler	Bölüm Başkanı	Yüksekokul Müdürü	
iyet Anketi	Üniversitemizin kariyer geliştirme fırsatları yeterli düzeydedir / %36	Dönem içerisinde öğrencilerimizin kariyerlerini geliştirmeleri adına düzenli olarak alanında uzman kişilerce seminer vb etkinlikler düzenlenecektir.	Bölüm Başkanı	Yüksekokul Müdürü	
iyet Anketi	Genel olarak üniversitemizin eğitim-öğretim kalitesi yüksektir / %46	Yüksekokulumuz bünyesinde eğitim-öğretim kalitesini yükseltmek adına öğretim elemanı sayısını ve ders materyallerini artırıp, güncel teknolojiye uyum sağlanması hedeflenmektedir.	Bölüm Başkanı	Yüksekokul Müdürü	

iyet Anketi	Öğrenci işleri taleplerimize hassasiyetle yaklaşmaktadır / %56	Öğrenci hak ve sorumlulukları hassasiyetle takip edilmekte olup, öğrencilerin talepleri, öğrenci işleri personeli öğrenci birliği ve danışman hocaların koordinasyonu ile çözüm önerileri değerlendirilecektir.	Yüksekokul Sekreteri/Bölüm Başkanı	Yüksekokul Müdürü	
iyet Anketi	Öğrenci işleri ile hızlı iletişim kurabilmekteyim / %63	Öğrenci işlerinde görevli personel sayısı artırılacak ve öğrenciler ile iletişimin daha hızlı ve sağlıklı yapılması sağlanacaktır.	Yüksekokul Sekreteri	Yüksekokul Müdürü	
iyet Anketi	Hocalarıma istediğim zaman kolaylıkla ulaşabilmekteyim / %59	Hocaların oda kapılarına haftalık ders programlarını ve görüşme zamanlarını gösteren planlara yer verilecektir.	Akademik Personel	Bölüm Başkanı	
iyet Anketi	Danışmanım bana gerekli zamanı ayırmaktadır / %58	Haftalık danışman hocalar ile görüşme saatleri planlanacak ve görüşmeler her hafta bu belirlenen saatlerde gerçekleştirilecektir.	Akademik Danışman	Bölüm Başkanı	
iyet Anketi	Danışmanıma istediğim zaman kolaylıkla ulaşabilmekteyim / %60	Haftalık görüşme saatleri dışında öğrenci birliği temsilcileri üzerinden veya mail yoluyla danışman hocalar ile iletişim aktif olarak sağlanabilecektir.	Akademik Danışman	Bölüm Başkanı	
iyet Anketi	Üniversitemizle ilgili duyurulara anlık olarak ulaşabilmekteyim / %56	İletişim bilgileri güncel tutulacak ve mail yolu ile iletişim hızlandırılacaktır. Ayrıca sosyal medya hesapları daha aktif olarak kullanılacaktır.	Akademik Danışman	Bölüm Başkanı	
iyet Anketi	Üniversitemizin bilişim altyapısı güçlüdür / %37	Yüksekokulumuz internet altyapısı ve Wi-Fi ağının güçlendirilmesi sağlanacaktır.	Yüksekokul Sekreteri	Yüksekokul Müdürü	

iyet Anketi	Dersliklerin fiziksel koşulları yeterlidir / %36	Sınıflar özellikle sabah saatlerinde soğuk olduğu için kış mevsiminde, bina cephesine mantolama işlemi yaptırılacaktır. Bina içi PVC pencere ve alüminyum kanılar tadilatı	Yüksekokul Sekreteri	Yüksekokul Müdürü	
iyet Anketi	Derslikler temizdir / %58	Temizlik çalışmalarının düzenli yapılması sağlanacak ve oluşturulacak çizelge ile takip edilecektir.	Yüksekokul Sekreteri	Yüksekokul Müdürü	
iyet Anketi	Öğrenci kulüplerine ait faaliyetler yeterlidir / %34	Öğrencilerin yönelimlerine göre ve hocaların ilgi alanlarına göre öğrenci kulüpleri kurulacak ve kurulmuş olan kulüplerin aktif olarak faaliyet göstermeleri için katkıda bulunulacaktır.	Akademik Danışman	Bölüm Başkanı	
iyet Anketi	Sosyal faaliyetler yeterlidir / %29	Öğrenci merkezinin planlanıp sonrasında inşa edilmesi ve faaliyete alınması ile sosyal faaliyetler için gereken alan oluşturulacaktır.	Yüksekokul Sekreteri	Yüksekokul Müdürü	
iyet Anketi	Kültürel faaliyetler yeterlidir / %29	Kültürel geziler düzenlenecektir. Bunun için maddi desteğin artırılması konusunda talepte bulunulacaktır. Öğrencilere hem ilçe hem de şehir hakkında detaylı bilgi sahibi olmaları için	Bölüm Başkanı	Yüksekokul Müdürü	
iyet Anketi	Sosyal faaliyetlere ulaşım desteği üniversitemiz tarafından verilmektedir / %35	İlgili Daire Başkanlığı ile koordineli çalışılarak, öğrencilerin taleplerinin gerçekleşmesi yönünde katkıda bulunulacaktır.	Yüksekokul Sekreteri	Yüksekokul Müdürü	
iyet Anketi	Sosyal faaliyetlere ait yemek desteği üniversitemiz tarafından verilmektedir / %42	İlgili Daire Başkanlığı ile koordineli çalışılarak, öğrencilerin taleplerinin gerçekleşmesi yönünde katkıda bulunulacaktır.	Yüksekokul Sekreteri	Yüksekokul Müdürü	

iyet Anketi	Yurt hizmeti genel olarak yeterlidir / %32	Kız öğrenci yurdu faaliyete geçmiş olup erkek öğrenci yurdunun inşaatının 2020 yılı yaz döneminde başlaması planlanmaktadır.	Yüksekokul Sekreteri	Yüksekokul Müdürü
iyet Anketi	Yemekhane hizmetleri genel olarak yeterlidir / %39	Yemekhanede oturma düzeni ve yerleşimi güncellenerek daha uygun ve efektif hale getirilecektir.	Yüksekokul Sekreteri	Yüksekokul Müdürü
iyet Anketi	Yemekhane hizmetleri genel olarak yeterlidir / %39	Yemeklerin daha leziz ve hijyen şartlarında temin edilmesi sağlanacaktır. Kontrolü bünyemizde kurulacak olan kurul tarafında sağlanacaktır.	Yüksekokul Sekreteri	Yüksekokul Müdürü
iyet Anketi	Yemek çeşitleri tatmin edici düzeydedir / %34	İlgili Daire Başkanlığı ile koordineli çalışılarak, öğrencilerin talepleri iletilecek ve takibi yapılacaktır.	Yüksekokul Sekreteri	Yüksekokul Müdürü
iyet Anketi	Kantin hizmetleri genel olarak yeterlidir / %43	Gerek ilgili Daire Başkanlığı gerekse kantin hizmetini sunan firma ile görüşülüp, hem ürün çeşitlerinin artırılması, hem çalışma gün ve saatlerinin düzenlenmesi sağlanacaktır.	Yüksekokul Sekreteri	Yüksekokul Müdürü
iyet Anketi	Sağlık hizmetleri genel olarak yeterlidir / %36	İlgili birimlerle görüşme sağlanacak ve takibi yapılacaktır.	Yüksekokul Sekreteri	Yüksekokul Müdürü
iyet Anketi	Kütüphane hizmetleri genel olarak yeterlidir / %53	Kütüphanemizin fiziksel şartları daha da iyileştirilecektir.	Yüksekokul Sekreteri	Yüksekokul Müdürü

iyet Anketi	Kütüphane de ki yayın sayısı yeterlidir / %47	Kütüphanemizin yayın sayısı artırılabacaktır.	Yüksekokul Sekreteri	Yüksekokul Müdürü	
iyet Anketi	Sosyal tesislere ait olanaklar yeterlidir / %34	Yüksekokulumuz yerleşke alanında sosyal tesislerin düzenlenerek faal olarak kullanılması için ilgili birimlerle koordineli çalışılması sağlanacaktır.	Yüksekokul Sekreteri	Yüksekokul Müdürü	
iyet Anketi	Spor tesislerine ait olanaklar yeterlidir / %33	Yüksekokulumuz yerleşke alanı içerisinde bulunan voleybol/basketbol sahasının bakım/onarımı yapılacak ve öğrencilerimizin düzenli olarak kullanabilecekleri alan haline getirilecektir.	Yüksekokul Sekreteri	Yüksekokul Müdürü	
iyet Anketi	Üniversitemize ait fiziksel koşullar engellilere uygundur / %46	İlgili birimler ile görüşülerek Yüksekokulumuzun engellilere uygun hale getirilmesi adına taleplerimiz iletilmiştir.	Yüksekokul Sekreteri	Yüksekokul Müdürü	
iyet Anketi	Üniversitemizden genel olarak memnunuz / %45	Yüksekokulumuzun öncelikle barınma sorunlarının çözülecek ve sosyal imkânlar artırılabacaktır.	Yüksekokul Sekreteri	Yüksekokul Müdürü	
iyet Anketi	İhtiyaçlarıma yönelik çalışmalar yeterlidir / %42	Ulaşım, barınma ve sosyal imkanların iyileştirme çalışmaları yapılmaktadır.	Yüksekokul Sekreteri	Yüksekokul Müdürü	
iyet Anketi	Üniversitemizi öğrenci adaylarına tavsiye ederim / %42	Öğrencilerin memnuniyetine yönelik sosyal ve kültürel faaliyetler hızlandırılacaktır.	Yüksekokul Sekreteri	Yüksekokul Müdürü	

iyet Anketi	Dersle ilgili ana ve yardımcı kaynaklar dönem başında önerilmektedir / %53	Her dönemin ilk haftasında öğrencilere dersin sorumlusu tarafından plan ve programını içeren, ayrıca faydalanabileceği ana ve ek kaynakları içerdten doküman verilecektir.	Akademik Personel	Bölüm Başkanı	
iyet Anketi	Öğrenci yardımcı kaynakları da kullanmaya özendirilmektedir / %50	Ders anlatımlarında ve uygulamalarda dönem başında paylaşılan kaynaklara atıfta bulunarak yer verilecektir. Ayrıca ödev, vize ve final sınavlarında bu kaynaklardan faydalanılacaktır.	Akademik Personel	Bölüm Başkanı	
iyet Anketi	Derslere öğrencilerin aktif katılımını sağlayan yöntem ve teknikler kullanılmaktadır / %51	Konu ile ilgili üniversite dışından uzman kişilerden konu ile alakalı bölüm hocalarımıza eğitim planlanarak verilecektir. Ayrıca ödev ve uygulamalar ile öğrencilerin derse daha aktif katılımı sağlanacaktır.	Bölüm Başkanı	Yüksekokul Müdürü	
iyet Anketi	Öğrenci-öğretim elemanı arasındaki iletişim etkili olarak sağlanmaktadır / %56	Haftalık belirlenen danışman görüşme saatleri ile bu aktif olarak sağlanabilecektir.	Akademik Personel	Bölüm Başkanı	
iyet Anketi	Öğretim elemanları ders saatlerini etkili olarak kullanmaktadır / %60	Ders süreleri çok uzun tutulmayacak, aktif ders anlatımı bittiği zaman süreyi doldurmak için konuyu yayarak anlatmak yerine, örnek çözme, uygulama yapma, ödevi sınıfta yapma gibi daha aktif	Akademik Personel	Bölüm Başkanı	
iyet Anketi	Derslerle ilgili kitap, ders notu gibi basılı görsel materyal yeterlidir / %52	Sene başında paylaşılacak ana ve yardımcı kaynaklar ile bu sorun çözülecektir.	Akademik Personel	Bölüm Başkanı	
iyet Anketi	Öğrencilerin katıldığı uygulama alanları dersin amacını karşılamaktadır / %53	Anlatılan dersler ile uygulama alanları arasındaki aktif bağlantı öğrencilerin daha iyi anlayacağı şekilde verilecektir.	Akademik Personel	Bölüm Başkanı	

iyet Anketi	Üniversitede verilen yabancı dil eğitimi yeterlidir / % 36	İlgili birimlerce görüşme sağlanarak konu daha detaylı değerlendirilecektir.	Bölüm Başkanı	Yüksekokul Müdürü	
iyet Anketi	Derslerde verilen ödevler öğrenmemize katkıda bulunmaktadır / %58	Ödev konuları müfredata uygun güncel ve popüler konulardan seçilecek. Ayrıca iyi anlaşılmayan veya çözülemeyen sorular sınıfta çözülecektir.	Akademik Personel	Bölüm Başkanı	
iyet Anketi	Ölçme ve değerlendirmede öğretim elemanları objektif davranır / %57	Ölçme ve değerlendirme ile ilgili üniversite dışından uzman kişilerden konu ile alakalı bölüm hocalarımıza eğitim planlanarak verilecektir.	Bölüm Başkanı	Yüksekokul Müdürü	
iyet Anketi	Dönem başında öğrencilere ölçme ve değerlendirme kriterleri açıklanır / %51	Ölçme ve değerlendirme kriterleri her ders dönemi başında verilecek ana ve yardımcı kaynaklar, ders konuları içerikleri ve planı kılavuzuna eklenecektir.	Bölüm Başkanı	Yüksekokul Müdürü	
iyet Anketi	Her sınavdan sonra sınav sonucu ile ilgili öğrencilere geri bildirim verilir / %56	Sınavlardan sonra cevap anahtarları sorular ile birlikte paylaşılacaktır.	Akademik Personel	Bölüm Başkanı	
iyet Anketi	Değerlendirme yalnız sınavlarla değil ödev ve proje gibi başka çalışmalarla da yapılmaktadır / %50	Dönem sonu notlarına ödev, proje ve uygulama çalışmaları puanlandırmaları da aktif olarak dâhil edilecektir.	Akademik Personel	Bölüm Başkanı	

II. AMAÇ ve HEDEFLER

A. Temel Politika Ve Öncelikler

Türkiye'de iyi eğitim almış, bilişim teknolojilerini iyi kullanabilen, girişimcilik potansiyeli olan ve bireylerin girişimcilik ruhlarını açığa çıkaran, iş bulabilmenin yanında iş kurabilmeyi de seçenek olarak sunabilecek ve bu konuda beceri ve davranış kazandırmayı da hedefleyen donanımlı insan kaynağı yetiştirilmesi yüksekokulumuzun hedefidir. Yüksekokulumuzdan mezun olacak öğrenciler, eğitim sürelerinde aldıkları eğitimle kurumların ihtiyaç duydukları personel açığını dolduracak niteliklere sahip olacaklardır. Alanında uzman akademik kadro ile kaliteli bir eğitim sunarak öğrencilerimizin ihtiyaç duyacakları bilgi donanımını sağlamak yüksekokulumuzun amaçlarındandır. Öğrenciler, eğitim süreçlerinde edindikleri bilgi birikimleri sayesinde iş dünyasının dinamiklerini kavrayarak, sosyal sorumluluk bilincini ve etik değerleri göz önünde bulundurarak içinde buldukları sistemin gelişmesine katkıda bulunacaklardır. Yukarıdaki hedefler doğrultusunda, yüksekokulumuzun araştırma ve eğitim faaliyetlerinin uluslararası boyuta yükseltilebilmesi için öğretim elemanlarının görev yapmak üzere üniversitemizi tercih etmelerinde ve uzun süreli çalışmalarında etken olan unsurlar geliştirilecektir. Yüksekokulumuzun fiziki mekânlarının kapasitesi artırılarak temizlik, ısınma, iletişim ve güvenlik hizmetleri ile teknolojik donanımı en üst seviyeye çıkarılacaktır. Üniversitemiz öğrencilerinin istihdamda aranan elemanlar olması için donanımlı eğitimler verilecek, eğitim programları dışında kişisel gelişim programları (workshop'lar) düzenlenecektir. Akademik personelin uluslararası platformda bilimsel etkinliğini duyurmak amacıyla yurtiçi ve yurtdışı bilimsel toplantılara katılmaları sağlanacak, öğrencilerin ise Erasmus, Farabi, Mevlana gibi ulusal ve uluslararası değişim programlarına katılmaları sağlanarak, dünyadaki gelişmeleri daha yakından takip etmeleri, değerlendirmeleri ve edindikleri bilgi birikimlerini kullanmaları doğrultusunda yönlendirilecektir. Üniversitemiz akademik birimleri aracılığı ile düzenlenen sertifika programları, sosyal, kültürel ve sportif faaliyetler fakültemizin gelişimine katkı sunacaktır. Yüksekokulumuzun yerel, ulusal ve uluslararası tercih edilebilirliğini arttırmak amacıyla tanıtım materyalleri hazırlanacak, fuar, sergi vb.toplantılara katılım sağlanacak ve yüksekokulumuz web sitesi ve internet ortamı iyileştirilecektir. Yükseköğretim Kurulu Başkanlığı tarafından hazırlanan Türkiye'nin Yükseköğretim Stratejisi, Kalkınma Planları ve Orta Vadeli Program esas alınarak belirlenen üniversitemiz Darende Bekir Ilıcak Meslek Yüksekokulu temel politika ve öncelikleri aşağıdaki gibi sıralanabilir.

B. Birim Amaç ve Hedefler

Birim Amaç ve Hedefler

Stratejik Amaçlar	Hedefler	Birim Hedefleri
AMAÇ 1- FİZİKSEL VE TEKNOLOJİK ALTYAPININ NİTELİK VE NİCELİĞİNİ ARTIRMAK	Hedef 1.1. Yerleşkelerin fiziksel olanaklarını ve altyapısını iyileştirmek	1-Sportif Faaliyet alanını iki katına çıkarmayı hedeflemek. 2- Mevcut Öğrenci yurtların alt yapı ve çevre düzenlemsini yapmak
	Hedef 1.2. Bilişim teknolojileri alt yapısının nitelik ve niceliğini	1-İnternet alt yapı sistemlerini yenilemek. 2-Mevcut Bilgisayar sayımızı artırmak.

	artırmak	
AMAÇ 2- EĞİTİM VE ÖĞRETİM FAALİYETLERİNİN NİTELİK VE NİCELİĞİNİ GELİŞTİRMEK	Hedef 2.1. Üniversitemizin öğrenci sayısını niteliksel ve niceliksel olarak artırmak	Öğrenci memnuniyet anketleri düzenlemek.
	Hedef 2.2. Uluslararası değişim programlarına öğrencilerin ve personelin katılımını sağlamak	
	Hedef 2.3. Çift ana dal eğitimi imkanlarını artırmak	
	Hedef 2.4. Eğitim ve öğretimi destekleyecek teknolojik alt yapının oluşturularak uzaktan eğitim (e-öğrenme) sürecinin sürekliliğini sağlamak	1.Kütüphanedeki ilgili kitap ve süreli yayın sayısının artırılması 2. İnternet hızının artırılması 3. İnternet bağlantılı bilgisayar sayısının artırılması
AMAÇ 3- ARAŞTIRMA VE GELİŞTİRME FAALİYETLERİNDE NİTELİĞİN ARTIRILMASINI SAĞLAMAK	Hedef 3.1. Kurum içi-dışı (ulusal ve uluslararası kaynaklı) projelerin ve (ulusal ve uluslararası) endeksli dergilerde yer alan yayın sayılarının artırılmasını sağlamak	Tübitak proje sayımız ve devam eden araştırma sayımız 2 adet olup Tüm akademik Personelimize kendi alanlarında çalışma yapmayı desteklemek.
	Hedef 3.2. Üniversite kaynaklı patent, faydalı model ve tasarım sayısının artırılmasını sağlamak	
AMAÇ-4 KURUMSAL ANLAYIŞININ GELİŞTİRİLMESİ VE YAYGINLAŞTIRILMASINI SAĞLAMAK	Hedef 4.1. Öğrenci ve çalışanların üniversiteden duyduğu memnuniyet düzeylerini bir önceki yıla göre artırmak	Öğrenci memnuniyet anketleri ile kalite çalışmaları kapsamında öğrenci temsilcileri ile standart bir zamanlı toplantı sağlanmaktadır.
	Hedef 4.2. Akredite program sayısını plan dönemi içinde artırmak	
	Hedef 4.3. Dış paydaş katılımının sağlandığı eğitim-öğretim ve	2022 yılı içerisinde kalite çalışmaları kapsamında herkese şeffaflık anlayışı çerçevesinde paydaşlarımızla üniversitemizi tüm alanlarda yenilenmesine katkı sağlamak.

	araştırma süreç sayısını artırmak	
AMAÇ 5- ÖĞRENCİLERİMİZİN, ÇALIŞANLARIMIZIN VE TOPLUMUN SOSYAL GELİŞİMİNE KATKIDA BULUNAN ÇALIŞMALARI ARTIRMAK	<u>Hedef 5.1.</u> Öğrenci kulüp ve topluluklarının sayısını ve niteliğini artırmak	Öğrenci yurt konseyi adı altında temsilciler seçmeyi planlamaktayız.
	<u>Hedef 5.2.</u> Topluma katkı sağlayabilecek kültür, sanat, spor faaliyetleri ve sosyal sorumluluk projelerinin sayısını artırmak	İlçemiz kamu kurum ve kuruluşları ile ortak uyum şeklinde yıl içerisinde siber suçlar kadınlar günü etkinliği fidan dikim etkinlikleri ilk yardım ve afet eğitimleri verilmektedir.
	<u>Hedef 5.3.</u> Öğrencilerimizin iş dünyasına geçişini ve iş dünyası ile entegrasyonunu sağlayarak genç istihdam oluşturulmasına destek olmak	İl Sağlık Müdürlüğü işbirliği ile belirli zamanlarda psikolog ve sosyal çalışmacıları davet edip kendi hedefleri doğrultusunda öz güven destek programları düzenlenmektedir.

C. Diğer Hususlar

Bu başlık altında, yukarıdaki başlıklarda yer almayan ancak birimin açıklanmasını gerekli gördüğü diğer konular özet olarak belirtilecek.

III. FAALİYETLERE İLİŞKİN BİLGİ VE DEĞERLENDİRMELER

Faaliyetlere ilişkin bilgi ve değerlendirmeler: Bu bölümde, aşağıda belirtildiği şekilde malî bilgiler ile performans bilgilerine detaylı olarak yer verilir

A-Mali Bilgiler

Malî bilgiler başlığı altında; kullanılan kaynaklara, bütçe hedef ve gerçekleştirmeleri ile meydana gelen sapmaların nedenlerine, varlık ve yükümlülükler ile yardım yapılan birlik, kurum ve kuruluşların faaliyetlerine ilişkin bilgilere, temel malî tablolara ve bu tablolara ilişkin açıklamalara yer verilir.

1.Bütçe Uygulama Sonuçları

2022 Yılı Birim Bazda Ödenek ve Harcama Tablosu

2022 YILI BÜTÇE ÖDENEKLERİ	2022 KBÖ	TOPLAM ÖDENEK	HARCANAN	KALAN	HARCAMA /TOPLAM ÖDENEK (%)
01-Personel Giderleri	3.254.569,36	3.254.569,36	3.254.569,36	0	%100
02 -Sosyal Güvenlik Kurumlarına Devlet Primi Giderleri	354.908,22	354.908,22	354.908,22	0	%100
03-Mal Ve Hizmet Alım Giderleri	8.000,00	8.000,00	1.995,00	6.005,00	%23
06-Sermaye Giderleri	0	0	0	0	0

2.Temel Mali Tablolara İlişkin Açıklamalar

Mali tablolar için başlangıç ödenekler ve harcamalar I. Öğretim ve II. Öğretim baz alınarak hazırlanmıştır. Birimimize 2022 yılında tahsis edilen **3.609,477 TL'nin 3,609,477 TL**irası harcanmıştır.

Kurumumuzun amaçlarına, belirlenmiş politikalara ve mevzuata uygun olarak faaliyetlerin etkili, ekonomik ve verimli bir şekilde yürütülmesini, varlık ve kaynakların korunmasını, muhasebe kayıtlarının doğru ve tam olarak tutulmasını, malî bilgi ve yönetim bilgisinin zamanında ve güvenilir olarak üretilmesini sağlamak üzere oluşturulan organizasyon, yöntem, süreç ile iç denetimi kapsayan malî ve diğer kontroller yapılmıştır.

a)Personel Giderleri :

Personel giderleri için başlangıçta ayrılan 3,609,477 TL miktarlık ödeneğe0.....TL eklenerek toplam 3,609,477 liralık bir ödenek tahsis edilmiştir. Bu ödeneğin,3,609,477 TL'si Fakülte/MYO personelinin maaş, ek ders, jüri ücretleri, sosyal haklar vb. giderler için yapılan ödemelerde kullanılmıştır.

b)Sosyal Güvenlik Kurumlarına Devlet Primi Giderleri :

Birimimizin işveren sıfatıyla, çalışanları için ödenecek sigorta ve sağlık primi ödemeleri ile ilgili ekonomik gider kodunda 354.908,22 TL bütçe başlangıç ödeneği öngörülmüş, yıl içinde Sosyal

Güvenlik Kurumlarına Devlet Primi giderleri ekonomik kodundan yapılan ekleme/düşme işlemleri sonucunda oluşan 354.908,22 TL toplam ödenekten 354.908,22TL harcama yapılmıştır.

c)Mal ve Hizmet Alımı Giderleri:

Birimimizin cari nitelikli giderlerinden olan büro ve kırtasiye malzemesi, su ve temizlik malzemeleri, yakıt, elektrik alımları, laboratuvar malzemeleri, büro ve işyeri demirbaş onarımları, rutin bakım onarım giderleri, telefon ve haberleşme giderleri, personelimize mevzuatları çerçevesinde ödenen yurtiçi ve yurtdışı geçici ve sürekli görev yolluğu giderleri ile ilgili ekonomik kodunda 8.000,00 TL bütçe başlangıç ödeneği öngörülmüştür.

Bütçe yılı içerisinde ihtiyaç duyulan tertiplere toplam 0 ekleme işlemi yapılmış; Toplam ödenekten 1995 TL harcanmıştır.

4-Diğer Hususlar

B.Performans Bilgileri

Yüksekokulumuza bağlı birimler ve bölümler birbirleriyle uyum içerisinde çalışmalarını sürdürmektedirler. İlk kez 2011-2012 eğitim-öğretim döneminde ek kontenjanla öğrenci alan yüksekokulumuz, yeni açılan bölümleriyle birlikte toplam beş bölümden oluşmaktadır. 2021-2022 eğitim-öğretim dönemi itibari ile dört bölümümüzde toplam öğrenci sayımız 486'dır. Kurulumu tamamlanmış olan Gıda, İnşaat ve Optisyenlik laboratuvarlarımız makine-teçhizat olarak daha da güçlendirilmiş olup, daha modern ve üst seviye kalitede eğitim vermektedir.

1-Program, Alt Program Faaliyet Bilgileri

Bütçe Yılı:	2022			
Program Adı:	ARAŞTIRMA, GELİŞTİRME VE YENİLİK			
Alt Program Adı:	YÜKSEKÖĞRETİMDE BİLİMSEL ARAŞTIRMA VE GELİŞTİRME			
Alt Program Hedefi:	Yükseköğretim kurumlarında inovasyon amaçlı bilimsel çalışmaların artırılması			
Performans Göstergeleri	Ölçü Birimi	2022 Hedeflenen	2022 Gerçekleşen	
Ar-Ge'ye harcanan bütçenin toplam bütçeye oranı	Oran	-	-	
BAP kapsamında desteklenen araştırma projeleri sayısı	Sayı	3	3	
Öğretim elemanı başına düşen ar-ge proje sayısı	Sayı	3	3	
Ulusal ve uluslararası kuruluşlar tarafından desteklenen ar-ge projesi sayısı	Sayı	2	2	
Uluslararası endekslerde yer alan bilimsel yayın sayısı	Sayı	-	-	
Ar-ge sonucu ortaya çıkan ürünlere ilişkin alınan patent sayısı	Sayı	-	-	
Ar-Ge sonucu ticarileşen ürün sayısı	Sayı	-	-	
Araştırma merkezlerinin sanayi ile yaptığı proje sayısı	Sayı	-	-	
Patent, faydalı model ve endüstriyel tasarım başvuru sayısı	Sayı	-	-	

Araştırma merkezleri gelir miktarı	TL	-	-
Değerlendirme			

Bütçe Yılı:	2022		
Program Adı:	HAYAT BOYU ÖĞRENME		
Alt Program Adı:	YÜKSEKÖĞRETİM KURUMLARI SÜREKLİ EĞİTİM FAALİYETLERİ		
Alt Program Hedefi:	Toplumun tüm kesimlerine ihtiyaç duyduğu alanlarda eğitimler verilmesi, kamu kurum ve kuruluşları, özel sektör ve uluslararası kuruluşlarla işbirliğinin gelişmesine katkıda bulunulması		
Performans Göstergeleri	Ölçü Birimi	2022 Hedeflenen	2022 Gerçekleşen
Mezunlara yönelik gerçekleştirilen faaliyet sayısı	Sayı	-	-
Dezavantajlı gruplara yönelik sosyal entegrasyon ve kapsayıcılığa ilişkin yapılan faaliyet sayısı	Sayı	-	-
Eğitim programlarına başvuran kişi sayısı	Sayı	25	25
Sürekli Eğitim Merkezi (SEM) ve Dil Merkezi (DİLMER) tarafından mesleki eğitime yönelik verilen sertifika sayısı	Sayı	-	-
Tamamlanan sosyal sorumluluk projeleri sayısı	Sayı	-	-
Üniversitenin çevrecilik alanlarında aldığı ödül sayısı	Sayı	-	-
Değerlendirme			

Bütçe Yılı:	2022		
Program Adı:	YÜKSEKÖĞRETİM HİZMETLERİ		
Alt Program Adı	ÖĞRETİM ELEMANLARINA SAĞLANAN BURS VE DESTEKLER		
Alt Program Hedefi	Alanında yetkin, araştırmacı, bilgi üreten ve aktaran akademisyenler yetiştirilmesi		
Performans Göstergeleri	Ölçü Birimi	2022 Hedeflenen	2022 Gerçekleşen
SCI, SCI-Expanded, SSCI ve AHCI kapsamındaki dergilerde yayımlanan yayın sayısı	Sayı	50	50
Araştırma bursundan yararlanan öğrenci sayısı	Sayı	-	-
YÖK tarafından sağlanan yurt dışında yabancı dil yeterliliklerinin artırılmasına yönelik burslardan yararlanan sayısı	Sayı	-	-
YÖK tarafından öncelikli alanlarda sağlanan burslardan yararlanan öğrenci sayısı	Sayı	-	-
Yükseköğretim Kurulu, Türkiye Bilimler Akademisi ve TÜBİTAK bilim, teşvik ve sanat ödülleri sayısı	Sayı	-	-

Bütçe Yılı:	2022		
Program Adı:	YÜKSEKÖĞRETİM HİZMETLERİ		
Alt Program Adı	YÜKSEKÖĞRETİMDE ÖĞRENCİ YAŞAMI		
Alt Program Hedefi	Yükseköğretim öğrencilerine sunulan beslenme ve barınma hizmetlerinin kalitesinin artırılması; öğrencilerin kişisel ve sosyal gelişimlerinin desteklenerek yaşam kalitesinin yükseltilmesi		
Performans Göstergeleri	Ölçü Birimi	2022 Hedeflenen	2022 Gerçekleşen
Barınma hizmetlerinden yararlanan öğrenci sayısı	Sayı	200	160
Beslenme hizmetlerinden yararlanan öğrenci sayısı	Sayı	486	486
Öğrenci başına düşen sosyal donatı alanı	Sayı		
Öğrenci kulüp ve topluluk sayısı	Sayı	1	0
Sosyal, kültürel ve sportif faaliyet sayısı	Sayı	1	1
Yükseköğretimde öğrenci başına barınma harcaması	TL	450	450
Yükseköğretimde öğrenci başına beslenme harcaması	TL	-	-
Yükseköğretimde öğrenci yaşamından memnuniyet oranı	Oran		
Yükseköğretimde öğrencilere sunulan sağlık hizmetinden yararlanan öğrenci sayısının toplam öğrenci sayısına oranı	Oran	-	-

Bütçe Yılı:	2022			
Program Adı:	YÜKSEKÖĞRETİM HİZMETLERİ			
Alt Program Adı	ÖN LİSANS EĞİTİMİ, LİSANS EĞİTİMİ VE LİSANSÜSTÜ EĞİTİM			
Alt Program Hedefi	Mesleki yeterlilik sahibi ve gelişime açık mezunlar yetiştirilmesi			
Performans Göstergeleri		Ölçü Birimi	2022 Hedeflenen	2022 Gerçekleşen
Doktora eğitimini tamamlayanların sayısı		Sayı	4	4
Eğitim bilimleri kontenjan doluluk oranı		Oran	-	-
Eğitimin program süresinde bitirilme oranı		Oran	-	-
Fen bilimleri kontenjan doluluk oranı		Oran	-	-
Lisansüstü öğrencilerin toplam öğrenciler içindeki payı		Oran	-	-
Öğrenci değişim programlarından yararlanan öğrencilerin oranı		Oran	-	-
Öğretim üyesi başına düşen öğrenci sayısı		Sayı	243	243
Sağlık bilimleri kontenjan doluluk oranı		Oran	-	-
Sosyal bilimler kontenjan doluluk oranı		Oran	-	-
Yabancı dilde eğitim veren program sayısı		Sayı	1	0
Yabancı uyruklu öğrenci sayısı		Sayı	4	0
Yabancı uyruklu akademisyen sayısı		Sayı	1	0
Öğrenci başına düşen eğitim alanı		Sayı		
Öğrenci başına düşen kapalı alan		Sayı		
Teknokent veya Teknoloji Transfer Ofisi (TTO) projelerine katılan öğrenci sayısı		Sayı	0	0
Uluslararası kuruluşlarla ortak uygulanan eğitim programı sayısı		Sayı	0	0
Yan dal ve çift ana dal programından mezun olanların toplam mezun sayısı oranı		Sayı	0	0
Kütüphanede bulunan basılı ve elektronik kaynak sayısı		Sayı	2872	2872
Kütüphanede bulunan öğrenci başına düşen basılı ve elektronik kaynak sayısı		Sayı	5	5

Kütüphaneden yararlanan kişi sayısı	Sayı	500	500
-------------------------------------	------	-----	-----

2.Stratejik Planın Değerlendirilmesi

AMAC	HEDEF	PERFORMANS GÖSTERGESİ	Yıl Sonu Gerçekleşme Değeri	Hedefe İlişkin Değerlendirmeler	Sorumlu /İşbirliği Yapılacak Birim
A.1.Fiziksel ve Teknolojik Altyapının Nitelik ve Niceliğini Artırmak	H.1.1.Yerleşkeler in fiziksel olanaklarını ve altyapısını iyileştirmek	P.G.1.1.1. Projelendirilmesi yapılan hizmet binalarının altyapı çalışmalarının tamamlanma oranı (yüzde)			Yapı İşleri ve Teknik Dai.Bşk.lığı
A.1.Fiziksel ve Teknolojik Altyapının Nitelik ve Niceliğini Artırmak	H.1.1.Yerleşkeler in fiziksel olanaklarını ve altyapısını iyileştirmek	P.G.1.1.2: Engelli dostu bina sayısı			Yapı İşleri ve Teknik Dai.Bşk.lığı
A.1.Fiziksel ve Teknolojik Altyapının Nitelik ve Niceliğini Artırmak	H.1.1.Yerleşkeler in fiziksel olanaklarını ve altyapısını iyileştirmek	P.G.1.1.3.Yürüyüş ve bina yolları (km)			Yapı İşleri ve Teknik Dai.Bşk.lığı
A.1.Fiziksel ve Teknolojik Altyapının Nitelik ve Niceliğini Artırmak	H.1.2.Bilişim teknolojileri altyapısının nitelik ve niceliğini artırmak	P.G.1.2.1. Bilişim fiziksel altyapının tamamlanma oranı (yüzde)			Bilgi İşlem Dai.Bşk.lığı-
A.1.Fiziksel ve Teknolojik Altyapının Nitelik ve Niceliğini Artırmak	H.1.2.Bilişim teknolojileri altyapısının nitelik ve niceliğini artırmak	P.G.1.2.2. Donanım ekipmanlarının yenilenme oranı (yüzde)			Bilgi İşlem Dai.Bşk.lığı
A.2.Eğitim ve Öğretimin Faaliyetlerinin Nitelik ve Niceliğini Geliştirmek	H.2.1. Üniversiteimizin öğrenci sayısını niteliksel ve niceliksel olarak artırmak	P.G.2.1.1. ÖSYM sınavında ilk 50.000'de yer alan öğrencilerden Üniversitemizi tercih eden öğrenci sayısı			Öğrenci İşleri Dai.Bşk.lığı
A.2.Eğitim ve Öğretimin Faaliyetlerinin Nitelik ve Niceliğini Geliştirmek	H.2.1. Üniversiteimizin öğrenci sayısını niteliksel ve niceliksel olarak artırmak	P.G.2.1.2. Ön lisans ve Lisans program sayısı	4	5	Akademik Birimler
A.2.Eğitim ve Öğretimin Faaliyetlerinin Nitelik ve Niceliğini Geliştirmek	H.2.1. Üniversiteimizin öğrenci sayısını niteliksel ve niceliksel olarak artırmak	P.G.2.1.3. Lisansüstü program sayısı			Lisansüstü Eğitim Enstitüsü

A.2.Eğitim ve Öğretiminin Faaliyetlerinin Nitelik ve Niceliğini Geliştirmek	H.2.1. Üniversitemizin öğrenci sayısını niteliksel ve niceliksel olarak artırmak	P.G.2.1.4. Bölüm/Programların Doluluk oranı(%)	% 100	% 120	Akademik Birimler/ Dış İlişkiler Birimi
A.2.Eğitim ve Öğretiminin Faaliyetlerinin Nitelik ve Niceliğini Geliştirmek	H.2.1. Üniversitemizin öğrenci sayısını niteliksel ve niceliksel olarak artırmak	P.G.2.1.5. Yabancı uyruklu öğrenci sayısı	0	0	Akademik Birimler/ Dış İlişkiler Birimi
A.2.Eğitim ve Öğretiminin Faaliyetlerinin Nitelik ve Niceliğini Geliştirmek	H.2.2. Uluslararası değişim programlarına öğrencilerin ve personelin katılımını sağlamak	P.G.2.2.1. Uluslararası değişim programlarına gönderilen öğrenci sayısı	0	0	Akademik Birimler/ Dış İlişkiler Birimi
A.2.Eğitim ve Öğretiminin Faaliyetlerinin Nitelik ve Niceliğini Geliştirmek	H.2.2. Uluslararası değişim programlarına öğrencilerin ve personelin katılımını sağlamak	P.G.2.2.2. Uluslararası değişim programlarından gelen öğrenci sayısı	0	0	Akademik Birimler/ Dış İlişkiler Birimi
A.2.Eğitim ve Öğretiminin Faaliyetlerinin Nitelik ve Niceliğini Geliştirmek	H.2.2. Uluslararası değişim programlarına öğrencilerin ve personelin katılımını sağlamak	P.G.2.2.3. Uluslararası değişim programlarına gönderilen personel sayısı	0	0	Akademik Birimler/ Dış İlişkiler Birimi
A.2.Eğitim ve Öğretiminin Faaliyetlerinin Nitelik ve Niceliğini Geliştirmek	H.2.2. Uluslararası değişim programlarına öğrencilerin ve personelin katılımını sağlamak	P.G.2.2.4. Uluslararası değişim programlarından gelen personel sayısı	0	0	Akademik Birimler/ Dış İlişkiler Birimi
A.2.Eğitim ve Öğretiminin Faaliyetlerinin Nitelik ve Niceliğini Geliştirmek	H.2.3. Çift ana dal eğitimi imkanlarını artırmak	P.G. 2.3.1. Çift ana dal program sayısı	0	1	Akademik Birimler/Öğrenci İşleri Daire Başkanlığı
A.2.Eğitim ve Öğretiminin Faaliyetlerinin Nitelik ve Niceliğini Geliştirmek	H.2.3. Çift ana dal eğitimi imkanlarını artırmak	P.G. 2.3.2. Çift ana dal programına katılan öğrenci sayısı	0	0	Akademik Birimler/Öğrenci İşleri Daire Başkanlığı
A.2.Eğitim ve Öğretiminin Faaliyetlerinin Nitelik ve Niceliğini Geliştirmek	H.2.4. Eğitim ve öğretimi destekleyecek teknolojik alt yapının oluşturularak uzaktan eğitim(e-öğrenme)sürecinin sürekliliğini sağlamak	P.G.2.4.1. Yönetim Bilgi Sisteminin kurulması sürecinin gerçekleşme oranı			Bilgi İşlem Dai. Bşk. lığı
A.2.Eğitim ve Öğretiminin Faaliyetlerinin Nitelik ve Niceliğini Geliştirmek	H.2.4. Eğitim ve öğretimi destekleyecek teknolojik alt yapının oluşturularak uzaktan eğitim(e-öğrenme)sürecinin sürekliliğini	P.G.2.4.2. Uzaktan eğitim(e-öğrenme) modelinin anket yöntemiyle değerlendirilmesi			UZEM/Kalite Koordinatörlüğü

	sağlamak				
A.3.Araştırma ve Geliştirme Faaliyetlerinde Niteliğin Artırılmasını Sağlamak	H.3.1.Kurum içi-dışı (ulusal ve uluslararası kaynaklı) projelerin ve (ulusal ve uluslararası) endeksli dergilerde yer alan yayın sayılarının artırılmasını sağlamak	P.G. 3.1.1. BAP birimi tarafından desteklenen araştırma projelerinin sayısı	2	5	Akademik Birimler/BAP
A.3.Araştırma ve Geliştirme Faaliyetlerinde Niteliğin Artırılmasını Sağlamak	H.3.1.Kurum içi-dışı (ulusal ve uluslararası kaynaklı) projelerin ve (ulusal ve uluslararası) endeksli dergilerde yer alan yayın sayılarının artırılmasını sağlamak	P.G.3.1.2. Kurum dışı (AB, SAN-Tez, Tübitak, KOSGEB, Kalkınma Ajansı vb.) proje sayısı.	2	5	Akademik Birimler/BAP
A.3.Araştırma ve Geliştirme Faaliyetlerinde Niteliğin Artırılmasını Sağlamak	H.3.1.Kurum içi-dışı (ulusal ve uluslararası kaynaklı) projelerin ve (ulusal ve uluslararası) endeksli dergilerde yer alan yayın sayılarının artırılmasını sağlamak	P.G.3.1.3. Ulusal hakemli dergilerde yayımlanmış öğretim elemanı başına düşen yayın sayısı	0	1	Akademik Birimler
A.3.Araştırma ve Geliştirme Faaliyetlerinde Niteliğin Artırılmasını Sağlamak	H.3.1.Kurum içi-dışı (ulusal ve uluslararası kaynaklı) projelerin ve (ulusal ve uluslararası) endeksli dergilerde yer alan yayın sayılarının artırılmasını sağlamak	P.G. 3.1.4. SCI, SCI-Exp., SSCI, SSCI- Exp., AHCI endeksli dergilerde yayımlanmış öğretim elemanı başına düşen yayın sayısı	65	100	Akademik Birimler
A.3.Araştırma ve Geliştirme Faaliyetlerinde Niteliğin Artırılmasını Sağlamak	H.3.2. Üniversite kaynaklı patent, faydalı model ve tasarım sayısının artırılmasını sağlamak	P.G.3.2.1. Üniversite kaynaklı toplam patent, faydalı model ve tasarım başvuru sayısı	0	1	Akademik Birimler/TTO
A.3.Araştırma ve Geliştirme Faaliyetlerinde Niteliğin Artırılmasını Sağlamak	H.3.2. Üniversite kaynaklı patent, faydalı model ve tasarım sayısının artırılmasını sağlamak	P.G.3.2.2. Üniversite kaynaklı toplam patent, faydalı model ve tasarım tescil sayısı	0	1	Akademik Birimler/TTO

A.3.Araştırma ve Geliştirme Faaliyetlerinde Niteliğin Artırılmasını Sağlamak	H.3.2.Üniversite kaynaklı patent, faydalı model ve tasarım sayısının artırılmasını sağlamak	P.G.3.2.3. Üniversite kaynaklı toplam ticarileşen patent, faydalı model ve tasarım sayısı	0	1	Akademik Birimler/TTO
A.4.Kurumsal kalite anlayışının geliştirilmesi ve yaygınlaştırılmasını sağlamak	H.4.1.Öğrenci ve çalışanların üniversiteden duyduğu memnuniyet düzeylerini bir önceki yıla göre artırmak	P.G.4.1.1.Öğrenci Memnuniyet Oranı	% 74	% 100	Akademik Birimler/Kalite Koordinatörlüğü
A.4.Kurumsal kalite anlayışının geliştirilmesi ve yaygınlaştırılmasını sağlamak	H.4.1.Öğrenci ve çalışanların üniversiteden duyduğu memnuniyet düzeylerini bir önceki yıla göre artırmak	P.G.4.1.2.Personel Memnuniyet Oranı	% 68	% 100	Akademik Birimler/Kalite Koordinatörlüğü
A.4.Kurumsal kalite anlayışının geliştirilmesi ve yaygınlaştırılmasını sağlamak	H.4.2.Akredite program sayısını plan dönemi içinde artırmak	P.G.4.2.1. Akredite Program Sayısı	0	1	Akademik Birimler/Kalite Koordinatörlüğü
A.4.Kurumsal kalite anlayışının geliştirilmesi ve yaygınlaştırılmasını sağlamak	H.4.3.Dış paydaş katılımının sağlandığı eğitim-öğretim ve araştırma süreç sayısını artırmak	P.G.4.3.1.Dış paydaş görüşü alınarak oluşturulan program sayısı	0	1	Akademik Birimler/Öğrenci İşleri Daire Başkanlığı
A.4.Kurumsal kalite anlayışının geliştirilmesi ve yaygınlaştırılmasını sağlamak	H.4.3.Dış paydaş katılımının sağlandığı eğitim-öğretim ve araştırma süreç sayısını artırmak	P.G.4.3.2.Program revizyonlarında dış paydaş görüşü alan programların toplam program sayısına oranı (yüzde)	0	1	Akademik Birimler/Öğrenci İşleri Daire Başkanlığı
A.4.Kurumsal kalite anlayışının geliştirilmesi ve yaygınlaştırılmasını sağlamak	H.4.3.Dış paydaş katılımının sağlandığı eğitim-öğretim ve araştırma süreç sayısını artırmak	P.G.4.3.3. Dış paydaş katılımı ile gerçekleştirilen araştırma projesi sayısı	0	1	Akademik Birimler
A.5.Öğrencilerimizin , Çalışanlarımızın ve Toplumun Sosyal Gelişimine Katkıda Bulunan Çalışmaları Artırmak	H.5.1.Öğrenci kulüp ve topluluklarının nitelik ve niceliklerini artırmak	P.G.5.1.1. Kulüp ve topluluk sayısı			SKS Dai.Bşk.lığı
A.5.Öğrencilerimizin , Çalışanlarımızın ve Toplumun Sosyal Gelişimine Katkıda Bulunan Çalışmaları Artırmak	H.5.1.Öğrenci kulüp ve topluluklarının nitelik ve niceliklerini artırmak	P.G.5.1.2. Kulüp ve topluluk toplam üye sayısı			SKS Dai.Bşk.lığı
A.5.Öğrencilerimizin , Çalışanlarımızın ve Toplumun Sosyal Gelişimine Katkıda Bulunan Çalışmaları Artırmak	H.5.1.Öğrenci kulüp ve topluluklarının nitelik ve niceliklerini artırmak	P.G.5.1.3.Öğrenci topluluklarının faaliyet sayısı			SKS Dai.Bşk.lığı

A.5.Öğrencilerimizin , Çalışanlarımızın ve Toplumun Sosyal Gelişimine Katkıda Bulunan Çalışmaları Artırmak	H.5.1.Öğrenci kulüp ve topluluklarının nitelik ve niceliklerini artırmak	P.G.5.1.4.Dezavantajlı bireylerle ilgili kurulan topluluk sayısı			SKS Dai.Bşk.İğr
A.5.Öğrencilerimizin , Çalışanlarımızın ve Toplumun Sosyal Gelişimine Katkıda Bulunan Çalışmaları Artırmak	H.5.1.Öğrenci kulüp ve topluluklarının nitelik ve niceliklerini artırmak	P.G.5.1.5.Öğrenci topluklarının Dezavantajlı bireylerle ilgili yaptıkları faaliyet sayısı			SKS Dai.Bşk.İğr
A.5.Öğrencilerimizin , Çalışanlarımızın ve Toplumun Sosyal Gelişimine Katkıda Bulunan Çalışmaları Artırmak	H.5.2.Topluma katkı sağlayabilecek kültür, sanat, spor faaliyetleri ve sosyal sorumluluk projelerinin sayılarını artırmak	P.G.5.2.1. Düzenlenen toplam kültürel sanat spor faaliyetleri sayısı			SKS Dai.Bşk.İğr
A.5.Öğrencilerimizin , Çalışanlarımızın ve Toplumun Sosyal Gelişimine Katkıda Bulunan Çalışmaları Artırmak	H.5.2.Topluma katkı sağlayabilecek kültür, sanat, spor faaliyetleri ve sosyal sorumluluk projelerinin sayılarını artırmak	P.G.5.2.2 Topluma açık katılım belgeli, sertifikalı verilen eğitim sayısı			Uyg.ve Araştırma Merkezleri
A.5.Öğrencilerimizin , Çalışanlarımızın ve Toplumun Sosyal Gelişimine Katkıda Bulunan Çalışmaları Artırmak	H.5.2.Topluma katkı sağlayabilecek kültür, sanat, spor faaliyetleri ve sosyal sorumluluk projelerinin sayılarını artırmak	P.G.5.2.3. Verilen ödül sayısı	0	1	Tüm Birimler
A.5.Öğrencilerimizin , Çalışanlarımızın ve Toplumun Sosyal Gelişimine Katkıda Bulunan Çalışmaları Artırmak	H.5.2.Topluma katkı sağlayabilecek kültür, sanat, spor faaliyetleri ve sosyal sorumluluk projelerinin sayılarını artırmak	P.G.5.2.4.Yapılan toplumsal proje ve araştırma sayısı	0	1	Tüm Birimler
A.5.Öğrencilerimizin , Çalışanlarımızın ve Toplumun Sosyal Gelişimine Katkıda Bulunan Çalışmaları Artırmak	H.5.3.Öğrencilerimizin iş dünyasına geçişini ve iş dünyası ile entegrasyonunu sağlayarak genç istihdam oluşturulmasına destek olmak	P.G.5.3.1. Kariyer rehberliği veya kariyer danışmanlığı oturum sayısı			Kariyer Gel.Uyg.ve Arş.Mrk.
A.5.Öğrencilerimizin , Çalışanlarımızın ve Toplumun Sosyal Gelişimine Katkıda Bulunan Çalışmaları Artırmak	H.5.3.Öğrencilerimizin iş dünyasına geçişini ve iş dünyası ile entegrasyonunu sağlayarak genç istihdam oluşturulmasına destek olmak	P.G.5.3.2. Üniversite bünyesinde yapılan seminer, çalıştay, söyleyişi, panel vd.	5	10	Akademik Birimler-SKS Dai.Bşk.İğr
A.5.Öğrencilerimizin , Çalışanlarımızın ve Toplumun Sosyal Gelişimine Katkıda Bulunan Çalışmaları Artırmak	H.5.3.Öğrencilerimizin iş dünyasına geçişini ve iş dünyası ile	P.G.5.3.3. Tanıtım günleri, öğrenci kulübü etkinlikleri, kariyer merkezi etkinlik sayısı			Kariyer Gel.Uyg.ve Arş.Mrk.

Artırmak	entegrasyonunu sağlayarak genç istihdam oluřturulmasına destek olmak				
A.5.Öğrencilerimizin , Çalışanlarımızın ve Toplumun Sosyal Gelişimine Katkıda Bulunan Çalışmaları Artırmak	H.5.3.Öğrencilerimizin iş dünyasına geçişini ve iş dünyası ile entegrasyonunu sağlayarak genç istihdam oluřturulmasına destek olmak	P.G.5.3.4. Dış paydaş ile yaratılan iş ve staj sayısı			Kariyer Gel.Uyg.ve Arş.Mrk.

IV-KURUMSAL KABİLİYET VE KAPASİTESİNİN DEĞERLENDİRİLMESİ

A. Üstünlükler

Kalite Güvencesi

- Bölüm-Program bazında ülkenin ihtiyaç duyduğu ve tercih edilen iş sahalarına eğitilmiş, kalifiye ve teknik donanımlı eleman yetiştirmemiz.
- Yüksek düzeyde teknolojik altyapıya sahip uygulama laboratuvarlarımızın olması.
- Genel olarak tüm birimlerde huzurlu bir çalışma ortamımızın olması.
- Yüksekokulumuzun çevre düzenlemesinin tamamlanmış olması.
- Ekip çalışmasına yatkın, disiplinli ve kararlı insan kaynağının bir arada bulunması,
- Öğrencilerin iş hayatına hazırlanmasına yönelik yapılan etkinliklerin sürekliliği,
- Genç ve dinamik bir akademik kadromuzun bulunması,
- İnternet salonu, proje hazırlık ve tartışma odası gibi birimlerin bulunması,
- Geniş laboratuvar, ders araç ve gereç olanakları,

Eğitim-Öğretim

- Alanında uzman ve nitelikli öğretim elemanlarının bulunması,
- Yeterli sayıda ve donanımlı dersliklerin bulunması,
- Kampüsümüzde kütüphane, konferans salonu ve çalışma salonunun bulunması,
- Sistemli bir şekilde çalışan öğrenci işleri biriminin bulunması,
- Bölgede ihtiyaç duyulan, az bulunan ve iş imkânı fazla olan programların açılmış olması,
- Açılan programlar için yeterli öğrenci kaynağının bulunması,
- Öğrencilerin kulüpler aracılığı ile çeşitli faaliyetler yürütebilmesi,

Araştırma-Geliştirme

- Araştırma geliştirme için yeterli fiziki alt yapının bulunması.

Yönetim Sistemi

- Meslek yüksekokulumuz yönetiminin sorunlar ve ihtiyaçlar konusunda duyarlı olması,
- Mali harcamalarda ihtiyaca uygun ve adil dağılımın yapılması,
- Yüksekokul yönetimimizin hayırsever desteklerinin artırılması ve/veya devamlılığının sağlanması konusunda sürekli girişimlerde bulunuyor olması
- Sürekli iyileşme yaklaşımını benimseyen yönetim anlayışına sahip olunması

B. Zayıflıklar

Kalite Güvencesi

- Yüksekokulumuzda kamera sistemimizde eksikler bulunmaktadır.
- Yeterli sayıda akademik ve idari personel bulunmamaktadır.
- Tesis yetersizliğine dayalı spor ve sosyal faaliyet eksiktir.

Eğitim-Öğretim

- Meslek yüksekokulumuzun merkez kampüsten uzak olması,
- Ders programlarında değişiklik yapma esnekliğinin bulunmaması,
- Fiziksel tesis ve altyapımızın yetersiz olması,
- Mesleki uygulama ve staj yerlerinin meslek yüksekokuluna uzaklığı.

Araştırma-Geliştirme

- Öğretim üyesi başına düşen ders yükü ve öğrenci sayılarının fazla olması,

Yönetim Sistemi

- Tam katılımcı bir yönetim modelinin uygulanamaması,
- Öğretim üyelerinin akademik etkinliklerine yeterli bütçenin ayrılamaması.

V-ÖNERİ VE TEDBİRLER

İç Kontrol Güvence Beyanı


Üst yönetici olarak yetkim dâhilinde;

Bu raporda yer alan bilgilerin güvenilir, tam ve doğru olduğunu beyan ederim.

Bu raporda açıklanan faaliyetler için bütçe ile tahsis edilmiş kaynakların, planlanmış amaçlar doğrultusunda ve iyi mali yönetim ilkelerine uygun olarak kullanıldığını ve iç kontrol sisteminin işlemlerin yasallık ve düzenliliğine ilişkin yeterli güvenceyi sağladığını bildiririm.

Bu güvence, üst yönetici olarak sahip olduğum bilgi ve değerlendirmeler, iç kontroller, iç denetçi raporları ile Sayıştay raporları gibi bilgim dâhilindeki hususlara dayanmaktadır.

Burada raporlanmayan, idarenin menfaatlerine zarar veren herhangi bir husus hakkında bilgim olmadığını beyan ederim.

İmza : 
Ad-Soyadı: Şehmuz ŞAHİNOĞLU
Unvan : Yüksekokul Sekreter V.

HARCAMA YETKİLİSİNİN İÇ KONTROL GÜVENCE BEYANI

Harcama Yetkilisinin İç Kontrol Güvence Beyanı [1]

Harcama yetkilisi olarak görev ve yetkilerim çerçevesinde;

Harcama birimimizce gerçekleştirilen iş ve işlemlerin idarenin amaç ve hedeflerine, iyi malî yönetim ilkelerine, kontrol düzenlemelerine ve mevzuata uygun bir şekilde gerçekleştirildiğini, birimimize bütçe ile tahsis edilmiş kaynakların planlanmış amaçlar doğrultusunda etkili, ekonomik ve verimli bir şekilde kullanıldığını, birimimizde iç kontrol sisteminin yeterli ve makul güvenceyi sağladığını bildiririm.

Bu güvence, harcama yetkilisi olarak sahip olduğum bilgi ve değerlendirmeler, yönetim bilgi sistemleri, iç kontrol sistemi değerlendirme raporları, izleme ve değerlendirme raporları ile denetim raporlarına dayanmaktadır.[2]

Bu raporda yer alan bilgilerin güvenilir, tam ve doğru olduğunu beyan ederim.

İmza :



Ad-Soyad: Prof. Dr. Bayram GÜNDÜZ

Unvan : Yüksekokul Müdür V.

[1] Harcama yetkilileri tarafından imzalanan iç kontrol güvence beyanı birim faaliyet raporlarına eklenir.

[2] Yıl içerisinde harcama yetkilisi değişmişse “benden önceki harcama yetkilisi/yetkililerinden almış olduğum bilgiler” ibaresi de eklenir.

[3] Harcama yetkilisinin herhangi bir çekincesi varsa bunlar liste olarak bu beyana eklenir ve beyanın bu çekincelerle birlikte dikkate alınması gerektiği belirtilir.

EK.1. 2022 YILI YAYIN BİLGİLERİNE YÖNELİK AÇIKLAMALAR

Tabloları bu bilgiler yer alacak şekilde doldurunuz.*Yazarın Soyadı, Yazarın Adı, (Yayın Tarihi), Eserin Adı, Yayın Yeri, Yayın Evi, Cilt(sayı bilgisi), Sayfa Bilgisi, DOI Numarası (APA FORMATI)

NOT: YAYIN AÇIKLAMA FORMLARINI EXCELFORMATINDA DÜZENLEYEBİLİRSİNİZ.

SCI, SCI-Expanded, SSCI veya AHCI kapsamındaki dergilerde yayımlanmış makaleler (2022)
Meng, A., Chen, S., Ou, Z., Ding, W., Zhou, H., Fan, J., and Yin, H. (2022). A hybrid deep learning architecture for wind power prediction based on bi-attention mechanism and crisscross optimization. <i>Energy</i> , 238, 121-135. Doi: 10.1016/j.energy.2021.121795

Diğer Hakemli Ulusal veya Uluslararası Dergilerde Yayımlanan Tam Makaleler (2022)

Akademik Personel Tarafından Ulusal ve Uluslararası Kitaplarda Yayımlanan Kitap Bölümleri(2022)

Akademik Personel Tarafından Ulusal ve Uluslararası yayınevleri tarafından yayımlanmış kitaplar(2022)

Kongre, konferans, sempozyum vb. bilimsel etkinliklerde TAM METİN olarak basılan SÖZLÜ bildiriler(2022)

Kongre, konferans, sempozyum vb. bilimsel etkinliklerde TAM METİN olarak basılan POSTER bildiri(2022)

Kongre, konferans, sempozyum vb. bilimsel etkinliklerde ÖZET olarak basılan SÖZLÜ veya POSTER(2022)